

Wybrane fragmenty pracy licencjackiej Izabeli Tomczyk  
„Skrzydła polipytyku z Sulechowa na tle malarstwa późnego gotyku”  
napisana na seminarium sztuki średniowiecznej pod kierunkiem  
ks. dr. hab. Dariusza Tabora CR, prof. UPJP II  
Kraków 2015

## Historia ołtarza

Cztery gotyckie skrzydła, które obecnie znajdują się w kościele parafialnym pw. Świętego Wawrzyńca w Babimoście początkowo były częścią głównego ołtarza w kościele farnym w Sulechowie. Ołtarz ten został ufundowany przez sulechowskiego proboszcza Gabriela Rittera<sup>1</sup>. Polipytyk zamówiony został w Warsztacie Mistrza Ołtarza z Gościszowic a 15 grudnia 1499 ustawiony w świeżo przebudowanym kościele farnym<sup>2</sup>. Obiekt ten zdobił kościół przez ponad 250 lat. Nad jego losem zaważył jednak fakt, iż w roku 1527 kościół przeszedł na własność gminy luterańskiej. Dlatego w czasie kolejnej wielkiej renowacji kościoła w latach 1766-1772 polipytyk został usunięty z prezbiterium i zastąpiony obrazem bardziej odpowiednim dla liturgii ewangelickiej<sup>3</sup>. Nie wiadomo, co wówczas działo się z ołtarzem. Leon Okowiński podaje, że prawdopodobnie był on przechowywany przez sulechowskich katolików. Jest to jednak mało prawdopodobne. W tym czasie katolików w mieście właściwie nie było. Możliwe, że przechowywany był na strychu luterańskiego kościoła farnego, nie znaleziono jednak źródeł potwierdzających ten fakt<sup>4</sup>. Przepuszczalnie wtedy został podzielony na części i pozbawiony rzeźb.

Wszystkie opracowania, jako kolejną datę z nim związaną, podają rok 1866, gdy trafił do kościoła w Babimoście. Badacze powtarzają teorię, że został on w tym roku zapisany dla parafii św. Wawrzyńca przez proboszcza sulechowskiego Henkego w testamencie. Wydaje się to błędną informacją. Jak już zostało wspomniane, ołtarza prawdopodobnie już w kościele nie było a świątynią zarządzała gmina ewangelicka. Listy odnalezione na plebanii w Babimoście wskazują, że obiekt ten był wspomniany w testamencie proboszcza Wilhelma

---

<sup>1</sup> Świadczy o tym inskrypcja na rewersach skrzydeł zewnętrznych oraz inicjały w scenie Ecce Homo.

W scenie tej umieszczona została również data 1499.

<sup>2</sup> L. Okowiński, *Dzieje sulechowskich kościołów*, s. 27

<sup>3</sup> Tamże, s. 28

<sup>4</sup> Wywiad z Panem Aleksandrem Waberskim z dnia 5.01.2015 roku

Henkego. Był to jednak proboszcz babimojski, który zmarł w 1868 roku<sup>5</sup>. Egzekutorem jego testamentu miał być jego brat – proboszcz oddalonego o 20 km Wolsztyna – Jerzy Maciej Henke<sup>6</sup>. Jednak w liście od Janiszewskiego z roku 1871 został on poproszony o pozostawienie ołtarza w kościele, gdyż ksiądz Wilhelm nie przekazał swojemu następcy odpowiedniej kwoty pieniędzy<sup>7</sup>. Wyżej wspomniany list mówi również, że malowidła zostały przekazane do Babimostu w roku 1858<sup>8</sup>. Może to sugerować, że również data 1866 jest błędna. Możliwe, że w roku 1858 został kupiony, do odbudowywanego (w latach 1836-1866) po pożarze kościoła, przez proboszcza Wilhelma Henkego już w częściach. Dlatego na początku skrzydła wisiały na filarach kościoła pełniąc rolę drogi krzyżowej. Dopiero w roku 1927 zostały zdjęte i poddane konserwacji. W roku 1929 zamontowane w specjalnych ramach zostały umieszczone w lewej nawie i do dnia dzisiejszego zdobią wnętrze kościoła św. Wawrzyńca w Babimoście<sup>9</sup>.

### **Opis dzieła, trzy otwarcia i trzy sytuacje liturgiczne**

Polipytyk z Sulechowa jest przykładem retabulum szafowego. Najwięcej tego typu nastaw powstało w okresie końca wieku XV i początku wieku XVI. Był to czas swego rodzaju podsumowania i ostatecznego rozwinięcia możliwości ukształtowania tych dzieł<sup>10</sup>. Retabula szafowe umieszczane były na ołtarzu, w miejscu liturgicznie najważniejszym. Szczególnie eksponowane w prezbiterium, skupiały na sobie uwagę wiernych zgromadzonych w świątyni. Te złożone obiekty łączyły w integralną całość rzeźbę, płaskorzeźbę, malarstwo i dekoracyjną snycerkę. Aspekt artystyczny i rzemieślniczy był tutaj bardzo ważny. Wzrost znaczenia poszczególnych partii przedstawieniowych zaważył na rozwoju

<sup>5</sup> Wielkopolscy księża od XVIII do XX wieku, [http://www.wtg-gniazdo.org/ksieza/main.php?akcja=opis - &id=1392](http://www.wtg-gniazdo.org/ksieza/main.php?akcja=opis-&id=1392) : Wilhelm Henke–ur. 26.04.1812 r. w Sarbii koło Czarnkowa, zmarł 23.03.1868 roku, proboszcz babimojski w latach 1856–1868, dostęp: 25.01.2015

<sup>6</sup> Wielkopolscy księża od XVIII do XX wieku, [http://www.wtg-gniazdo.org/ksieza/main .php?akcja =opis - &id=1391](http://www.wtg-gniazdo.org/ksieza/main.php?akcja=opis-&id=1391) : Jerzy Maciej Henke–ur. 08.09.1805 r. w Sarbii koło Czarnkowa, zmarł 06.06.1883 roku w Wolsztynie, proboszcz wolsztyński od 1839r., dostęp: 25.01.2015

<sup>7</sup> Wielkopolscy księża od XVIII do XX wieku, <http://www.wtg-gniazdo.org/ksieza/main.php?akcja=opis&id=1518>: Jan Chryzostom Janiszewski–biskup sufragana biskupstwa poznańskiego w latach 1871–1891

<sup>8</sup> List do proboszcza wolsztyńskiego Jerzego Macieja Henke od biskupa sufragana Jana Chryzostoma Janiszewskiego z 10.02.1871. –Archiwum parafii pw. Świętego Wawrzyńca w Babimoście

<sup>9</sup> Karty inwentarzowe z roku 1992. –Archiwum parafii pw. Świętego Wawrzyńca w Babimoście

<sup>10</sup> A. Ziomecka, *Śląskie retabula*, s. 8

i doborze środków formalnych. Jednak to przekaz tych ołtarzy była najważniejszy. Łączono malowniczość i bogactwo z czytelnością, wyrazistością przedstawień oraz sugestywnym przekazywaniem treści.

Ołtarz sulechowski, tak jak wiele dzieł z tego okresu, nie przetrwał w całości do czasów obecnych. Pierwotnie był to ołtarz o strukturze pentaptyku. Obecnie brakuje mu predelli, szafy środkowej oraz zwieńczenia. Zachowały się jedynie 4 skrzydła dwustronne o wymiarach 81 x 215 cm (bez ramy) osadzone w nowej ramie. Każde skrzydło podzielone jest poziomo na dwie kwatery. Na awersach skrzydeł wewnętrznych widoczne są ślady umieszczonych tam niegdyś rzeźb (il.2). Rewersy skrzydeł wewnętrznych oraz obydwie strony skrzydeł zewnętrznych są malowane techniką tempery z olejno – żywicznymi laserunkami, prawdopodobnie na ugrzewanej imprimaturze<sup>11</sup>. Wszystkie kwatery malowane są na podłożu dębowym, składającym się najczęściej z dwóch desek, na które naklejano płótno lniane. Zdobienie tła oraz nimbów wykonane zostało złotem płatkowym na czerwonym bolusie. Malowidła przedstawiają cykl Męki Jezusa Chrystusa.

Ołtarz sulechowski ma budowę pentaptyku – składa się z dwóch par ruchomych skrzydeł oraz nieruchomej części środkowej. W wyniku tej budowy wyróżniamy w retabulum trzy otwarcia. Awersy skrzydeł wewnętrznych oraz nieruchoma część środkowa składają się na pierwsze otwarcie. Były to najbardziej zdobne i bogate części retabulum. W czasie roku liturgicznego ukazywane były zapewne jedynie w święta. Z powodu braku zachowanych rzeźb wypełniających wnętrze retabulum nie możemy podjąć się określenia, jaki charakter miały umieszczone tam przedstawienia. Na skrzydłach były to najprawdopodobniej proste przedstawienia świętych z atrybutami a ich głowy otaczały – zachowane do tej pory w partii malarskiej – nimby (il.2). Nie zachowały się żadne elementy, które pomogłyby stwierdzić co znajdowało się w części środkowej. Na podstawie analogii z dziełami warsztatu Mistrza Ołtarza z Gościszowic Danuta Biernacka wnioskuję, iż było to najprawdopodobniej przedstawienie *Sacra Conversazione*<sup>12</sup>.

Otwarcie środkowe, mniej zdobne, stanowią awersy skrzydeł zewnętrznych oraz rewersy skrzydeł wewnętrznych zawierających malowane sceny (il.1). Otwarcie to ukazywane było zwykle w niedzielę. Złote tło podkreślało, że jest to najważniejszy dzień w tygodniu, jakby mniejsze cotygodniowe święto. Sceny owego otwarcia są najbardziej bogate w treści i symbole, tworzą zarazem cykl narracyjny. Zbudowany jest on ze zbioru

---

<sup>11</sup> D. Markowski, *Poliptyk Sulechowski*, s. 92

<sup>12</sup> D. Biernacka, *Warsztat rzeźbiarski Mistrza*, s. 49-85

egzemplów, wybranych w sposób przemyślany z ewangelicznych opisów drogi krzyżowej Jezusa Chrystusa, przedstawionych w sposób chronologiczny. Sceny ukazanego tutaj cyklu narracyjnego pomagać miały w przedstawieniu historii pasji Jezusa wiernym. Obrazować mogły słowa homilii a wybrane, przedstawione przez artystę szczegóły były zrozumiałe dla wiernych, którzy znali je z ewangelii oraz legend przekazywanych ustnie.

Cykl pasyjny jest najważniejszą częścią cyklu chrystologicznego. Zasadniczym źródłem dla powstania cyklów pasyjnych w sztuce były cztery Ewangelie Nowego Testamentu, a obszerna twórczość literacka dotycząca egzegezy tekstów wpłynęła na wybór i sposób przedstawiania poszczególnych scen<sup>13</sup>. Do drugiego otwarcia w ołtarzu z Sulechowa autor wybrał i przedstawił 8 scen rozpoczynając od sceny *Modlitwa Jezusa w Ogrójcu* (il.3). Kolejne kwatery to *Pojmanie* (il.5), *Jezus przed Piłatem* (il.6), *Biczowanie* (il.4), *Koronowanie cierniem* (il.3), *Ecce Homo* (il.5) oraz *Upadek pod krzyżem* (il.6). Sceną zamykającą drugie otwarcie retabulum z Sulechowa jest *Ukrzyżowanie* (il.4).

Kwatery rewersów skrzydeł zewnętrznych – czyli ołtarz zamknięty prezentowany w dni powszednie – stanowią uzupełnienie cyklu pasyjnego z drugiego otwarcia – sceny *Zdjęcie z krzyża* (il.7) i *Złożenie do grobu* (il.8) oraz rozpoczęcie cyklu chwalebego – sceny *Zmartwychwstanie* (il.7) i *Wniebowstąpienie* (il.8). Mimo, że otwarcie to łączy w sobie elementy cyklu pasyjnego i chwalebego, sceny są ze sobą powiązane. Nie mają jednak charakteru narracyjnego. Przedstawione sceny są prostsze niż w narracyjnym otwarciu drugim. Obserwujemy tutaj dużo mniejszą liczbę symboli i nie odczuwamy potrzeby doszukiwania się ukrytego przekazu. Kwatery prezentowane w trzecim otwarciu miały służyć kontemplacji codziennej. Analiza w niedzielnym kazaniu drogi krzyżowej z drugiego otwarcia pozwalała zagłębić się wierzącym w dni powszednie w tajemnicę śmierci, zmartwychwstania i wniebowstąpienia, które były jej efektem. Obrazy te dawały też możliwość kontemplacji nad darem jakim było poświęcenie się Syna bożego dla każdego człowieka.

---

<sup>13</sup> Z. Kliś, *Pasja: cykle pasyjne Chrystusa w średniowiecznym malarstwie ściennym Europy Środkowej*. – Kraków, 2006, s. 31

## **Geneza stylu: podsumowanie analizy stylistycznej i porównawczej ołtarza sulechowskiego z dziełami z terenów Śląska, Wielkopolski i Niemiec**

Dokonane analizy wykazały, że Mistrz Ołtarza z Gościszowic, do którego warsztatu zaliczony został poliptyk sulechowski, to artysta o dużej indywidualności, choć nie dysponował wysokimi umiejętnościami. Jednak stosowana przez artystę kompozycja, kolorystyka i ikonografia sugerują, iż swoje wzorce czerpał przede wszystkim z terenów południowych Niemiec. Z terenów tych czerpał także Śląsk a z niego Wielkopolska. Sztuka śląska odcisnęła swe piętno na obliczu stylistycznym poliptyku. Inspiracje południowoniemieckie zostały przeniesione do warsztatu Mistrza Ołtarza z Gościszowic za pośrednictwem Śląska. Stąd też liczne zbieżności w kwaternionach naszego ołtarza z malarstwem tych ziem. Genezy należy się jednak dopatrywać w terenach nadmeńskich oraz związanym z nim terenem środkowego Renu.

### **Album ilustracji**



1. Warsztat Mistrza Ołtarza z Gościszowic, Poliptyk sulechowski, 1499, awersy skrzydeł zewnętrznych i rewersy skrzydeł wewnętrznych



2. Warsztat Mistrza Ołtarza z Gościszowic, Poliptyk sulechowski, 1499, awers skrzydła lewego wewnętrznego



3. Warsztat Mistrza Ołtarza z Gościszowic, Poliptyk sulechowski, 1499, awers  
prawego skrzydła zewnętrznego, kwatery – Modlitwa w Ogrójcu i  
Koronowanie cierniem ; fot. Kazimierz Furman



4. Warsztat Mistrza Ołtarza z Gościszowic, Poliptyk sulechowski, 1499, awers lewego skrzydła zewnętrznego, kwatery – Biczowanie i Ukrzyżowanie; fot.

Kazimierz Furman





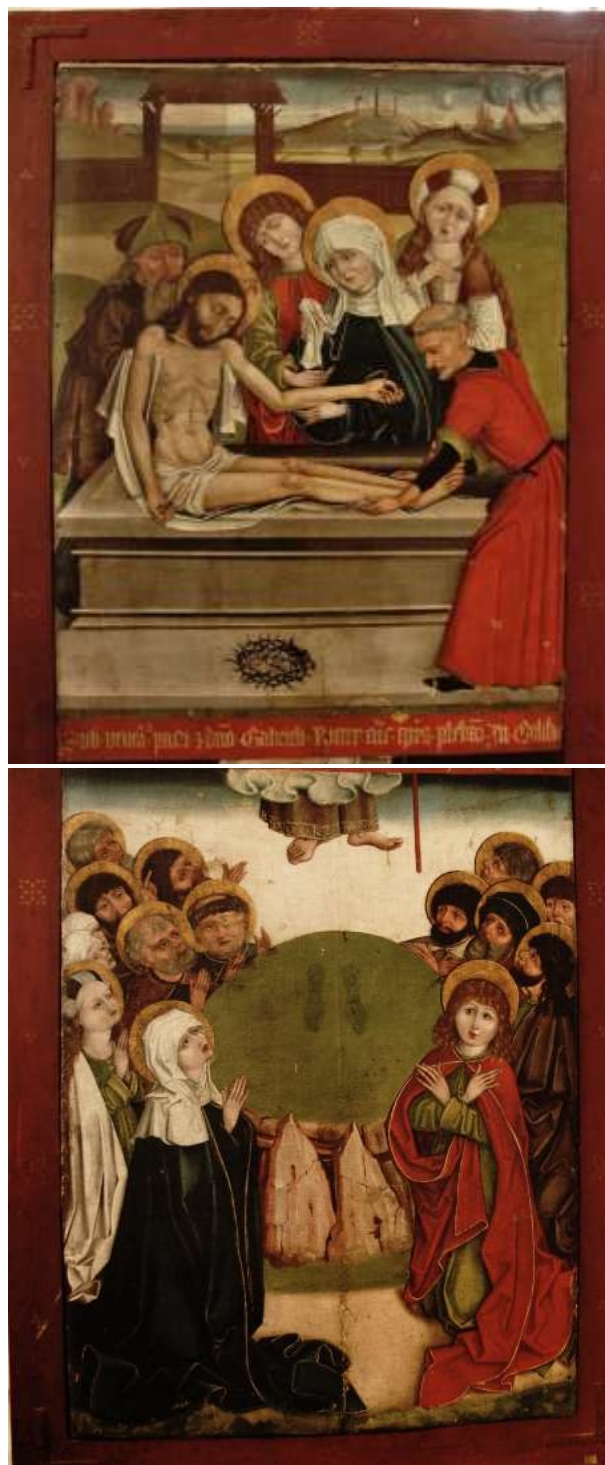
5. Warsztat Mistrza Ołtarza z Gościszowic, Poliptyk sulechowski, 1499, rewers  
prawego skrzydła wewnętrznego, kwatery – Pojmanie i Ecce Homo; fot.  
Kazimierz Furman



6. Warsztat Mistrza Ołtarza z Gościszowic, Poliptyk sulechowski, 1499, rewers lewego skrzydła wewnętrznego, kwatery – Jezus przed Piłatem i Upadek pod krzyżem; fot. Kazimierz Furman



7. Warsztat Mistrza Ołtarza z Gościszowic, Poliptyk sulechowski, 1499, rewers  
prawego skrzydła zewnętrznego, kwatery – Zdjęcie z krzyża i  
Zmartwychwstanie



8. Warsztat Mistrza Ołtarza z Gościszowic, Polityk sulechowski, 1499, rewers lewego skrzydła zewnętrznego, kwatery – Złożenie do grobu i Wniebowstąpienie